

del condado para los registros de bienes raíces, y a su preparador del impuesto o el IRS para las declaraciones de impuestos federales.

Para conseguir una copia gratis o una transcripción de las Forma 1040, 1040A o 1040EZ de sus años anteriores, envíe ya completada la Forma 4506 en inglés, “Request for Copy or Transcript of Tax Forms” (Solicitud para una Copia o Transcripción del Formulario de Impuesto), a la dirección de IRS donde usted presentó su declaración de impuesto.

¿Dónde yo puedo conseguir más información sobre pérdidas fortuitas?

Comience con la Publicación 2194 en inglés, “Disaster Losses Kit for Individuals - Help From the IRS” (Pérdidas Sobre Desastre para Individuos - Ayuda del IRS), o la Publicación 2194B, “Disaster Losses Kit for Businesses - Help From the IRS” (Pérdidas Sobre Desastre para los Negocios - Ayuda del IRS). Ellos tienen la información sobre los servicios de impuestos del IRS, las formas y publicaciones para ayudar a los individuos y dueños de negocio con su pérdida. En adición de las siguientes formas y publicaciones, hay otros materiales que le pueden ayudar a determinar su pérdida.

Forma 1040X en inglés, “Amended U.S. Individual Income Tax Return” (Declaración de Impuesto Federal Personal Enmendada)

Forma 1120X en inglés, “Amended U.S. Corporation Income Tax Return” (Declaración de Impuesto Sobre el Ingreso en las Corporaciones)

Forma 4684 en inglés, “Casualties, and Thefts” (Pérdidas y Robos)

Publicación 536 en inglés, “Net Operating Losses (NOLs) for Individuals, Estates, and Trusts” (Operaciones de Pérdidas Netas para Individuos (NOLs), Caudal Hereditario, y Fideicomisos)

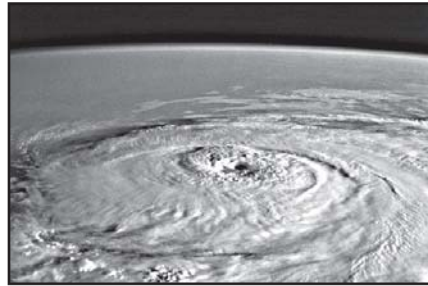
Publicación 547 en inglés, “Casualties, Disasters, and Thefts” (Pérdidas, Desastres, y Robos)

Publicación 584(SP), Registro de Pérdidas por Hechos Fortuitos, Desastres y Robos (Propiedad de Uso Personal)

Publicación 584B en inglés “Business Casualty, Disaster, and Theft Loss Workbook” (Pérdida Comercial, Desastre, y Manual de Pérdida de Robo)

Usted puede transmitir e imprimir las formas y publicaciones del IRS en el Internet en www.irs.gov o llamar al IRS al 1-800-829-3676 (1-800-TAXFORM) para pedir las formas y publicaciones gratis.

Si usted tiene el equipo de acceso a la comunicación a través de teletipo para la persona sorda (TTY/TDD), usted puede llamar al 1-800-829-4059 y hacer preguntas del impuesto o pedir las formas y publicaciones.



A menudo sus preguntas sobre el impuesto pueden contestarse leyendo las publicaciones del impuesto y los formularios relacionados. Cuando usted necesite más información, llame al IRS al 1-800-829-1040.



Department of the Treasury
Internal Revenue Service
Publication 1600SP (Rev. 10-2004)
Catalog Number 14884E

DESASTRE



PÉRDIDAS

AYUDA DEL IRS

Este folleto resalta el trato que el impuesto federal le dé a las pérdidas de área de desastre para los individuos y dueños de negocio.

Varias leyes de impuesto le permiten al IRS conceder alivio a los contribuyentes que son víctimas de un desastre declarado Presidencialmente. Esto alivio incluye:

- Aplazando las fechas límites del impuesto para proporcionarle el tiempo adicional para presentar y pagar antes de que a usted se le fije cualquier multa, cantidad adicional, o adición al impuesto.
- Rebajando su interés por los períodos en que usted recibió una extensión de tiempo para presentar la declaración de impuesto y pagar los impuestos, porque a usted estaba localizado en una área de desastre declarada por el Presidente.

En caso de un desastre declarado Presidencialmente, el IRS emitirá un aviso o un comunicado de noticias que describe el alivio disponible para un desastre específico. En adición al alivio proporcionado por el IRS, hay ciertas leyes del impuesto que aplican directamente a las víctimas de un desastre declarado Presidencialmente:

- Permitiéndole usar una tasación que usted usó para conseguir un préstamo federal o la garantía del préstamo federal, debido a un desastre declarado Presidencialmente, para establecer la cantidad del desastre.
- Permitiéndole a un granjero que vende ganado y pollería debido a una sequía, inundación, u otra condición relacionada con el tiempo, optar el incluir el ingreso de la venta en el año tributario que sigue el año tributario de la venta. Ventas que fueron hechas antes de que el área fuera elegible para la ayuda federal, califican si la causa de la venta fue por la condición del tiempo que también causó el área a ser designada como elegible para la ayuda federal.

¿Que es una pérdida fortuita para los propósitos del impuesto?

Una pérdida es el daño, destrucción, o pérdida de la propiedad que es el resultado de un evento súbito identificable, inesperado, o raro. Las pérdidas fortuitas deducibles pueden ser el resultado de los terremotos, fuegos, inundaciones, huracanes, vandalismo o eventos similares.

Su pérdida no reembolsada debido a un accidente, puede ser deducible en su declaración de impuesto durante el año que el accidente ocurrió. Si la pérdida sucede en un área que el Presidente designó como área de desastre, usted no tiene que esperar hasta el fin del año para presentar su declaración de impuesto y reclamar la pérdida. Usted puede presentar una declaración enmendada durante el año antes del desastre ahora mismo, y puede conseguir un reembolso de impuestos que usted ya ha pagado.

¿Dónde yo debo comenzar cuándo tengo una pérdida fortuita?

Usted necesita saber la cantidad de su pérdida. Esto puede ser difícil de determinar, pero merece la pena el esfuerzo. En general, usted hace una lista de su daño, pérdida, o de la propiedad destruida. Para cada partida, usted necesita saber su base ajustada antes del accidente y la depreciación en su valor debido al accidente. Normalmente, su pérdida es la más pequeña de estas cantidades. Para las propiedades comerciales completamente destruida, use su base ajustada como su pérdida.

En algunos casos, usted puede usar el costo de limpieza o el hacer las reparaciones, o una apreciación que se usó obteniendo un préstamo federal o garantía del préstamo, para establecer la disminución en el valor actual en el mercado de su propiedad.

La *Publicación 547* del IRS, "*Casualties, Disasters, and Thefts*" (*Pérdidas, Desastre, y Robos*), le dan más información sobre su pérdida, y la Forma 4684, "*Casualties and Thefts*" (*Pérdidas y Robos*), le da instrucciones paso a paso en cómo calcular su pérdida deducible.

¿Cómo el seguro afecta mi pérdida?

Al calcular su pérdida fortuita, reduzca la pérdida por cualquier cantidad de reembolso del seguro que usted recibe o espera recibir. Si usted tenía cobertura de seguro en el momento de la pérdida, pero no presentó una reclamación, usted solamente puede deducir la cantidad de la pérdida que el seguro no cubriría (por ejemplo, el deducible del seguro).

Si la compañía aseguradora paga más de su base ajustada, usted tendrá una ganancia de la pérdida. Normalmente, esa ganancia está sujeta a impuestos durante el año que usted la recibió. Sin embargo, puede usted podría posponer el informar la ganancia si usted compra una propiedad similar o relacionada en el servicio o el uso de la propiedad destruida dentro de un período específico. Para detalles vea la *Publicación 547*.

Mi pérdida fortuita es mayor que los fondos de mi seguro. ¿Hay algún alivio disponible del impuesto para mí?

Usted podría conseguir un reembolso del impuesto presentando una declaración de impuesto enmendada ahora. Funciona así:

Si su pérdida estaba en un área que el Presidente declaró área de desastre, usted puede escoger deducir la pérdida en una declaración enmendada inmediatamente durante el año tributario que precede el año tributario en que el desastre ocurrió. Si usted elige presentar una declaración enmendada, usted puede calificar ahora para un reembolso sin tener que esperar hasta que usted presente su declaración para este año.

¿Dónde yo puedo conseguir copias de mis registros financieros y otros documentos importantes que se perdieron o se destruyeron debido a una pérdida fortuita?

Afortunadamente, usted puede conseguir copias de muchos archivos importantes. Por ejemplo, avísele a su banco para los estado de cuentas, al empleado